

Årsredovisning 2017



Innehållsförteckning

1	Sammanfattning.....	5
2	Spelmarknaden.....	7
3	Resultatredovisning.....	9
3.1	Verksamhet kontroll och tillsyn.....	9
3.1.1	Övergripande mål och prioriterade insatser.....	9
3.1.2	Årets tillsyn i siffror.....	13
3.1.3	AB Svenska Spel.....	15
3.1.4	Casino Cosmopol AB.....	16
3.1.5	AB Trav och Galopp.....	16
3.1.6	Lotterier.....	16
3.1.7	Restaurangkasino- och automatspel.....	17
3.1.8	Riksgäldskontoret.....	19
3.2	Verksamhet kontroll av illegalt spel.....	19
3.3	Verksamhet tillstånd och normgivning.....	21
3.3.1	Lotterier.....	24
3.3.2	Restaurangkasino.....	24
3.3.3	Värdeautomatspel.....	24
3.3.4	Förströelsespel.....	25
3.3.5	Typgodkännande.....	25
3.3.6	Övriga tillståndsärenden.....	25
3.3.7	Normgivning.....	26
4	Verksamhet information.....	27
5	Organisation.....	28
5.1	Personal.....	29
5.2	Internt arbete.....	30
6	Uppdrag i regleringsbrevet.....	31
7	Finansiell redovisning.....	31
7.1	Resultaträkning.....	35
7.2	Balansräkning.....	36
7.3	Anslagsredovisning.....	37
7.4	Noter och tilläggsupplysningar.....	38
8	Ordlista.....	45

Generaldirektörens förord

2017 – ett år av förberedelser för förändring

För Lotteriinspektionen har 2017 varit ett mycket händelserikt år. Dels har det hänt en hel del på spelområdet, främst ikraftträdandet av den nya penningtvättslagen. Dels har vi förberett oss för de ännu större förändringar som av allt att döma kommer att genomföras under 2018, en omreglering av den svenska spelmarknaden. För mig personligen har året också inneburit ett skifte då jag gått från att vara operativ chef till generaldirektör.

Denna årsredovisning har självklart fokus på året som gått. Men året har också präglats av att vi lagt åtskillig kraft på förberedelser inför den förväntade omställningen till en ny licensmarknad. Det har inneburit att vi har omfördelat resurser från den vanliga löpande verksamheten med tillstånd och tillsyn till mer övergripande frågor. Denna omfördelning har underlättats av att de aktörer som idag har tillstånd har haft en något minskad aktivitet vad gäller ansökningar med mera. Alla intressenter på spelområdet har haft fokus framåt.

Av allt som hänt under det gångna året vill jag lyfta fram följande områden som särskilt betydelsefulla, utan att för den skull på något sätt förminska det nödvändiga löpande arbetet med tillstånd och tillsyn:

Den nya penningtvättslagen omfattar i princip hela spelbranschen och innebär att Lotteriinspektionen ska pröva lämpligheten hos anordnare och dess ombud samt registrera ombud. För att kunna hantera detta nya uppdrag har vi bland annat uppdaterat vår riskbedömning gällande penningtvätt och finansiering av terrorism, tagit fram nya föreskrifter och allmänna råd på området samt driftsatt ett it-stöd för registrering av ombud. Ett antal informationsinsatser har också genomförts för att förbereda branschen inför det nya regelverket.

Vad gäller förberedandet av myndigheten för omregleringen har året präglats av framtagande av förslag till både tekniska och allmänna föreskrifter till spellicensutredningen i mars, ett arbete som sedan fortgått under resterande del av året. Jag vill i detta sammanhang rikta ett särskilt tack till alla aktörer i spelbranschen som bidragit med konstruktiva synpunkter på våra förslag till föreskrifter, trots att någon ny spellag inte



varit beslutad av riksdagen.

När jag ser tillbaka på året som gått är jag mycket nöjd med det engagemang och den förändringsvilja som medarbetarna på Lotteriinspektionen har visat. De har jobbat hårt i en situation där det rått betydande oklarheter om vad framtiden kommer att innebära och hur ledningen av myndigheten skulle komma att se ut.

När jag blickar fram mot 2018 kommer myndigheten, om regering och riksdag fattar de nödvändiga besluten, att få hantera en omfattande omställning av en betydande och växande bransch. Lotteriinspektionen behöver till exempel öka antalet anställda med cirka 50 procent, förändra myndighetens arbetsprocesser och investera i nya it-system. Och allt detta kommer att behöva ske under en mycket kort tidsperiod. Den nya spellagen förväntas beslutas av riksdagen i maj 2018 och Lotteriinspektionen föreslås kunna ta emot ansökningar om licens redan i juli 2018.

Trots idoga förberedelser under 2017 kommer nog hjulet ibland att få behöva uppfinnas under resans gång. Men det har vi klarat av under det gångna året också, så jag har gott hopp om att omregleringen av spelmarknaden och omställningen av myndigheten kommer att kunna genomföras enligt önskemål från landets politiska ledning.

Camilla Rosenberg
Generaldirektör

1 Sammanfattning

Verksamhetsåret präglades av införandet av nya penningtvättslagen samt förberedelser för en övergång till licensmarknad. När det gäller den löpande verksamheten med tillstånd och tillsyn påverkades den av att förbereda myndigheten för omregleringen, till exempel framtagande av både tekniska och allmänna föreskrifter samt underlag till regeringen i arbetet med propositionen.

Lotteriinspektionen arbetade i tillsynen mot två övergripande mål, regelefterlevnad och skydd av spelaren.

Under året genomfördes 4 209 kontroller. Kontrollerna resulterade i 124 anmärkningar. Andelen kontroller med anmärkning uppgick till cirka 3,0 procent och var något lägre än 2016, vilket var 3,6 procent.

Nya regler förbereddes för penningtvätt med riskbedömningar av spel, nya föreskrifter och processer samt utveckling av it-stöd för vandels- och lämplighetsprovning. Ett it-stöd för registrering av ombud togs i drift i november.

Under det övergripande målet skydd av spelaren var att Lotteriinspektionen ska bidra till att minimera risken för att spel och lotterier ger upphov till sociala skadeverkningar. En verksamhetsövergripande aktivitet genomfördes för att kartlägga vilka frågor eller kundklagomål som kommer in till respektive kundtjänst hos ett antal tillståndshavare på den svenska spelmarknaden.

Lotteriinspektionen genomförde ett antal samverkansinsatser med Polismyndigheten med anledning av brott mot lotterilagen.

Lotteriinspektionen ansvarar för tillståndsgivning när det gäller rikslotterier, värdeautomatspel, restaurangkasinospel, förströelsespel, typgodkännanden, bingospel över länsgränserna, varuspel, innehavstillstånd och penningautomatspel. Antalet ansökningar var 902 stycken, en minskning jämfört med 2016, vilket då var 1 076. En minskning med 16,2 procent.

Några viktiga händelser för Lotteriinspektionen:

- Den 1 januari ändrades lotterilagen. Det tydliggjordes att det endast är spelföretag som ägs av staten och spelföretag där staten har det rättsligt bestämmande inflytandet som kan beviljas tillstånd enligt 45 § lotterilagen. Ett generellt krav infördes om att den som anordnar lotteri ska säkerställa att sociala och hälsomässiga skyddshänsyn tas. Det infördes ett krav på att måttfullhet ska iakttas vid marknadsföring av lotterier till konsumenter. Marknadsföring får inte särskilt riktas till barn och ungdomar under 18 år. En generell åldersgräns på 18 år infördes för deltagande i ett tillståndspliktigt lotteri.
- I april hölls ett seminarium i Stockholm om matchfixning och vad som kan göras för att minska risken för kriminell aktivitet kopplat till spel på idrottsevenemang. Mötet hölls tillsammans med det franska institutet, IRIS¹ och är en del i programmet PreCrimBet (Preventing the criminal risks linked to the sports betting market).
- I maj höll Lotteriinspektionen en informationsträff om den nya penningtvättslagen och vad den innebär för spelaktörerna.
- Regeringen utsåg i maj Camilla Rosenberg till vikarierande generaldirektör och i oktober till generaldirektör.
- Den 1 augusti trädde lagen (2017:630) om åtgärder mot penningtvätt och finansiering av terrorism (nya penningtvättslagen) i kraft. Tidigare omfattades enbart kasinospel enligt kasinolagen (1999:355) av penningtvätsregelverket. Den nya penningtvättslagen omfattar nu hela spelmarknaden.
- Högsta förvaltningsdomstolen beslutade i oktober att inte meddela prövningstillstånd rörande två vitesförelägganden från Lotteriinspektionen avseende främjande av utom landet anordnade lotterier. Beslutet innebär att länkning av utländska spelsajter är förbjuden.
- Lotteriinspektionen skickade under november och december förslag till nya föreskrifter på remiss till aktörerna. Föreskrifterna

¹ IRIS, Institut de relations internationales et strategiques.

togs fram mot bakgrund av spellicensutredningens förslag till ny spellag.

- Lotteriinspektionen fattade beslut om föreskrifter och allmänna råd om åtgärder mot penningtvätt och finansiering av terrorism. Föreskrifterna, LIFS 2017:2, trädde i kraft den 1 december.
- I december överlämnade regeringen till Lagrådet ett förslag till en ny spellag och ny lag om skatt på spel på remiss.

2 Spelmarknaden

Det råder en mycket snabb teknisk utveckling på spelmarknaden, särskilt om aktörer som inte har tillstånd i Sverige räknas in. Aktörerna strävar efter att öka tillgängligheten till spel i olika miljöer, främst i mobila plattformar. Gränserna mellan spel om pengar och dataspel suddas ut. Nya betalningslösningar uppstår, liksom användning av kryptovalutor. Tekniken med virtuell verklighet (VR) förändrar användarupplevelsen. Nya spelbolag försöker etablera sig på marknaden. Internetkasino, som inte har tillstånd till i Sverige, var ett spelområde som visade fortsatt stark tillväxt och som också understöddes av fortsatt kraftfull marknadsföring. Främjandeförbudet har prövats av Högsta förvaltningsdomstolen. Avgörandet tycks dock inte ha fått någon märkbar effekt på mängden reklam. Media ägnade stor uppmärksamhet åt de problem som spelandet kan medföra för enskilda människor i form av spelberoende.

Omsättningen på spelmarknaden

Lotteriinspektionen ska informera allmänheten och regeringen om utvecklingen på spelmarknaden i Sverige och utomlands.

Lotteriinspektionen sammanställer regelbundet statistik om omsättningen på spelmarknaden i Sverige. Sedan ett antal år inkluderas även uppskattad omsättning för aktörer som saknar svenskt tillstånd, men som riktar sig till en svenska spelare.

Den reglerade svenska spelmarknaden (de aktörer som har tillstånd från kommunerna, länsstyrelserna, regeringen eller Lotteriinspektionen) hade en nettoomsättning som uppgick till 17,1 miljarder kronor (17,2 miljarder kronor 2016). Bruttoomsättningen uppgick till 46,7 miljarder kronor (47,0 miljarder kronor 2016). Uppgifter om bruttoomsättning saknas från aktörer som inte har svenskt tillstånd.

Den totala spelmarknaden fortsätter att växa. Omsättningen ökade något. En tydlig trend är att aktörer utan tillstånd tar marknadsandelar varje år. Under året hade de nästan en fjärdedel av marknaden. Nettoomsättningen för aktörer som inte har svenskt tillstånd uppskattas till 5,5 miljarder kronor. Det förekom också spel på illegala spelautomater, tillförlitliga omsättningssiffror saknas.

Svenskarnas spelvanor

Lotteriinspektionen gjorde för femte året i rad en marknadsundersökning, ”Allmänheten om spel 2017”, om svenskarnas spelvanor, som visade att tidigare års trend håller i sig. Andelen personer som spelade minskade, men de som spelade spenderade mer pengar.

Undersökningen visade att drygt två av tre svenskar hade spelat de senaste tolv månaderna. Det är ingen större skillnad jämfört med mätningen 2016 och en minskning med fem procentenheter från 2014 (71 procent) till 2017 (66 procent).

Några viktiga händelser på spelmarknaden:

Spellicensutredningens betänkande, En omreglerad spelmarknad (SOU 2017:30), överlämnades den 31 maj. Där föreslås att ett licenssystem ska införas från och med den 1 januari 2019.

Riksdagen beslutade i juni att ansvaret för spelmissbruk från årsskiftet 2017/2018 ska regleras i socialtjänstlagen (2001:453). Det innebär att kommuner och landsting blir skyldiga att erbjuda stöd och vård till personer som har problem med spel om pengar.

EU-kommissionen beslutade i december att avsluta överträdelseförfarandena på området onlinespel och handläggning av klagomål mot en rad medlemsstater, däribland Sverige. Kommissionen anser att klagomålen inom spelsektorn kan handläggas mer effektivt av nationella domstolar. Kommissionen skriver också att medlemsstaterna själva kan besluta hur de organiserar sina speltjänster så länge som de grundläggande friheterna i fördraget respekteras.

I december remitterade regeringen Lagrådet ett förslag till en ny spellag och ny lag om skatt på spel.

3 Resultatredovisning

Riksdagens mål är att den svenska spelmarknaden ska vara sund och säker. Regleringen syftar till att under kontrollerade former tillgodose efterfrågan på spel samtidigt som sociala skyddsintressen säkerställs.

Lotteriinspektionens uppdrag delas in i verksamheterna kontroll och tillsyn, kontroll av illegalt spel, tillstånd och normgivning samt information. Lotteriinspektionen ska arbeta säkerhets- och problemorienterat samt koncentrera arbetet till de sektorer på marknaden där risken för kriminalitet och sociala skadeverkningar bedöms vara störst.

3.1 Verksamhet kontroll och tillsyn

Lotteriinspektionen ska utöva en ändamålsenlig tillsyn som bidrar till en laglig och sund spelmarknad med spelare som är medvetna och gör aktiva val. Kontroll- och tillsynsverksamheten ska leda till en hög säkerhet i all spel- och lotteriverksamhet. Lotteriinspektionen ska ha särskilt fokus på åtgärder som kan bidra till att minimera risken för att spel och lotterier ger upphov till sociala skadeverkningar. Lotteriinspektionen ska fördelat på spelområdena lotterier, restaurangkasino- och automatspel, AB Trav och Galopp (ATG), AB Svenska Spel (Svenska Spel), Casino Cosmopol AB (Casino Cosmopol) samt Riksgäldskontoret, redogöra för de kontroll- och tillsynsåtgärder som Lotteriinspektionen vidtog.

Lotteriinspektionens tillsyn är indelad i bas- och tematillsyn. Det förekommer även händelsestyrd tillsyn. Händelsestyrd tillsyn genomförs med kort varsel och utifrån oförutsägbara händelser som inträffar hos en aktör eller tips från allmänheten. Delar av årets tematillsyn genomfördes som prioriterade insatser inom ramen för Lotteriinspektionens övergripande mål.

3.1.1 Övergripande mål och prioriterade insatser

Lotteriinspektionen arbetade i tillsynen med de två övergripande målen, regelefterlevnad och skydd av spelaren. Arbetet utfördes utifrån ett antal målbilder, med prioriterade mål som avspeglade de behov av särskilda insatser som identifierades genom internt riskanalysarbete.

Inom de två övergripande målen utfördes prioriterade insatser och aktiviteter vilka redogörs för nedan.

Övergripande mål: regelefterlevnad

Målbilden var att Lotteriinspektionens verksamhet ska leda till hög säkerhet i all spel- och lotteriverksamhet. Följande prioriterade insatser genomfördes:

Penningtvätt, införande av ny reglering

I augusti trädde lagen (2017:630) om åtgärder mot penningtvätt och finansiering av terrorism (nya penningtvättslagen) i kraft och den tidigare penningtvättslagen upphörde att gälla. Den nya penningtvättslagen har införts med anledning av EU:s fjärde penningtvättsdirektiv². Tidigare omfattades enbart kasinospel enligt kasinolagen (1999:355) av penningtvättsregelverket. Den som anordnar spel i Sverige ska uppfylla en rad krav för att motverka att verksamheten utnyttjas för penningtvätt eller finansiering av terrorism och anordnarna ska tillämpa ett riskbaserat förhållningssätt. Lotteriinspektionen är den myndighet som ska utöva tillsyn över att spelmarknadens aktörer följer penningtvättsreglerna. Lotteriinspektionen gavs mandat att meddela undantag från hela eller delar av penningtvättsregelverket för de speltjänster vilka enligt det riskbaserade förhållningssättet påvisar låg risk. Med anledning av det nya penningtvättsregelverket ska Lotteriinspektionen pröva lämpligheten hos anordnare och dess ombud samt registrera ombuden. Lotteriinspektionen genomförde flera aktiviteter inom detta område.

Flera av aktiviteterna syftade till att informera och öka kunskapen om de nya reglerna både externt som internt. Målgruppsanpassad information om den uppdaterade penningtvättsregleringen togs fram. Informationen publicerades på Lotteriinspektionens webbsida och skickades även till berörda aktörer. Arbetet med en webbutbildning på penningtvättsområdet avslutades under våren. Ett informationsmöte för berörda aktörer på spelmarknaden genomfördes också under våren. Även aktörer utan tillstånd i Sverige bjöds in. Interna informations- och utbildningsinsatser för Lotteriinspektionens medarbetare genomfördes. Inom ramen för samordningsorganet för tillsyn över åtgärder mot penningtvätt och finansiering av terrorism lanserades en informationsbroschyr och informationsfilmer om kraven på att rapportera misstänkt penningtvätt till Finanspolisen.

² Europaparlamentets och rådets direktiv nr (EU) 2015/849 av den 20 maj 2015 om åtgärder för att förhindra att det finansiella systemet används för penningtvätt eller finansiering av terrorism, om ändring av Europaparlamentets och rådets förordning (EU) nr 648/2012 och om upphävande av Europaparlamentets och rådets direktiv 2005/60/EG och kommissionens direktiv 2006/70/EG.

Inom samordningsorganet arbetades det även med gemensamma riskbedömningar samt andra gemensamma aktiviteter på området. Lotteriinspektionen deltog i Skatteverkets nätverksträffar för åtgärder mot penningtvätt kontinuerligt och deltagit vid samverkansträffar med Finanspolisen.

En uppdatering av Lotteriinspektionens riskbedömning från 2014 genomfördes och Lotteriinspektionens riskbedömningar ”Identifiering och bedömning av risker för penningtvätt på den svenska spelmarknaden ” samt ”Identifiering och bedömning av risker för finansiering av terrorism på den svenska spelmarknaden” upprättades.

Lotteriinspektionen arbetade med framtagande av ett it-stöd för registrering av ombud, vilket togs i drift i november. Blanketter och handläggningsprocesser gällande lämplighetsprövning av anordnare togs fram. Föreskrifter och allmänna råd på penningtvättsområdet togs fram och trädde i kraft den 1 december.

Översyn över aktörer med internationellt samarbete

En kartläggning gjordes av internationella samarbeten som våra större aktörer, Svenska Spel och ATG, bedrev. Kartläggningen visade på ett behov av ytterligare reglering.

”Rent svenskt vatten”; inget olagligt spel på svenskt vatten

En tillsynsaktivitet genomfördes för att kontrollera förekomsten av penningautomater och andra tillståndspliktiga lotterier på fartyg i internationell trafik som trafikerar svenskt vatten. Totalt genomfördes 23 kontroller på fartyg i trafik mellan Sverige och de tre länderna Tyskland, Danmark och Norge. Vid 17 kontroller konstaterades att det hade anordnats spel på penningautomater på svenskt vatten utan giltigt tillstånd. Lotteriinspektionen informerade berörda rederier om resultatet av kontrollerna och gällande regler och i förekommande fall underrättades berörda myndigheter i det land där aktuellt fartyg var registrerat.

Övergripande mål: skydd av spelaren

Målbilden var att Lotteriinspektionen skulle bidra till att minimera risken för att spel och lotterier ger upphov till sociala skadeverkningar.

Information på flera språk

För att öka tillgängligheten av den information som lämnas till allmänheten vid misstanke om brott mot lotterilagen i samband med

automatspel tog Lotteriinspektionen fram information på sju språk utöver svenska.

Öka kunskapen om kundernas problem och synpunkter

En verksamhetsövergripande aktivitet genomfördes för att kartlägga vilka frågor eller kundklagomål som kommer in till respektive kundtjänst hos ett antal tillståndshavare på den svenska spelmarknaden, nämligen Svenska Spel, Casino Cosmopol, ATG samt de fyra största rikslotterierna Svenska Postkodföreningen, Folkspel, IOGT-NTO och SAP/SSU.

Resultatet av aktiviteten visade att de vanligaste frågor som kom in till respektive kundtjänst var likartade; praktiska frågor som till exempel hjälp med inloggningsuppgifter, rättning av spel, vinstutbetalningar, uppsägning av prenumerationer och frågor kring pokerturneringar.

Lotteriinspektionens bedömning är att tillståndshavarna får anses ha välfungerande rutiner och god förmåga att hantera de frågor som ställs.

Samverkansinsatser med andra myndigheter

Lotteriinspektionen deltog i ett antal samverkansinsatser över hela Sverige med bland annat Polismyndigheten med anledning av brott mot lotterilagen. Insatserna ledde till att ett antal illegala spelautomater togs i beslag av Polismyndigheten. Brottsutredningar pågår.

Öka kunskapen om och kartlägga matchfixning

Matchfixning och annan manipulation av idrottsresultat som varit föremål för spel om pengar förekom de senaste åren och tilltog i omfattning att döma av uppmärksamheten i media och uttalanden från idrottens företrädare, liksom från politiskt håll. Lotteriinspektionen stod värd tillsammans med det franska institutet IRIS för ett seminarium i Stockholm under namnet "PreCrimBet – Preventing the criminal risks linked to the sports betting market. Till mötet inbjöds även aktörer som saknar tillstånd i Sverige eftersom matchfixning har blivit ett samhällsproblem där alla berörda behöver ta sitt ansvar. Det finns en tipsfunktion på Lotteriinspektionens webbsida där allmänheten kan lämna anonyma tips om misstänkt matchfixning. Lotteriinspektionen deltog även i den informella nationella plattformen mot matchfixning tillsammans med andra myndigheter, Riksidrottsförbundet, specialidrottsförbunden och Svenska Spel.

Kartläggning av verktyg för att upptäcka spelmissbruk

Befintliga verktyg på den reglerade spelmarknaden som användes för att analysera spelbeteenden och identifiera de spelare som kan ha, eller riskera, spelproblem sågs över. Liknande system hos några av de spelbolag som saknar tillstånd i Sverige granskades. Samtliga verktyg har liknande algoritmer men skiljer sig genom vilka analyser som görs. Sammanfattningsvis konstaterades att användningen av dessa verktyg är en relativt ny företeelse och forskning kring effekterna pågår.

3.1.2 Årets tillsyn i siffror

Under året genomfördes 4 209 kontroller. Kontrollerna resulterade i 124 anmärkningar. Andelen kontroller med anmärkning uppgick till cirka 3,0 procent och var något lägre jämfört med 2016, 3,5 procent.

Tabell 1. Antal kontroller och anmärkningar.

Antal kontroller/anmärkningar	2017		2016		2015	
	Kontroll	Anm.	Kontroll	Anm.	Kontroll	Anm.
Lotterier	808	4	800	6	861	6
Restaurangkasino	100	23	150	28	200	33
Värdeautomater	945	74	1 637	114	1 716	83
Förströelsespel	47	7	64	4	29	1
Övriga tillstånd	141	3	152	6	148	6
ATG	101	4	156	4	391	18
Svenska Spel	1 910	0	2 004	1	2 301	14
Casino Cosmopol	146	9	140	16	327	16
Riksgäldskontoret	11	0	16	0	22	0
Totalt	4 209	124	5 119	179	5 995	177

Tabell 2. Antal timmar och andel nedlagd tid.

Nedlagd tid	2017		2016		2015	
	%	Timmar	%	Timmar	%	Timmar
Verksamhet						
Lotterier	11,1	1 622	9,5	1 423	9,8	1 346
Restaurangkasino	2,4	354	2,5	376	2,8	383
Värdeautomater	14,9	2 183	19,8	2 977	20,9	2 870
Förströelsespel	0,8	112	0,3	46	0,3	47
ATG	15,5	2 265	19,6	2 939	19,5	2 689
Svenska Spel	8,7	1 273	10,4	1 565	14,9	2 057
Casino Cosmopol	14,4	2 113	11,2	1 680	18,8	2 584
Riksgäldskontoret	0,0	7	0,0	3	0,0	3
Övrig kontroll	32,2	4 719	26,7	4 016	13,0	1 798
Totalt	100,0	14 648	100,0	15 025	100,0	13 777

Tillsynen resulterade i ett överskott (tabell 3). Överskottet per kontroll var 511 kronor. De flesta områden gav ett överskott per kontroll. Underskottet för övriga tillstånd berodde på att fler timmar lades på förberedande arbete inför penningtvätsregelringen.

Den största andelen av nedlagd tid för tillsyn var för ATG och värdeautomater, vilket motsvarade cirka 15 procent av nedlagd tid. Under övrig kontroll lades tid för förberedande tillsyn av penningtvätt.

Tabell 3. Avgifter och kostnader per kontroll och spelområde, kronor.

Spelområde		2017	2016	2015
Svenska Spel	Antal kontroller	1 910	2 004	2 301
	Avgift/kontroll	2 361	2 372	1 878
	Kostnad/kontroll	2 069	2 191	2 021
	Resultat/kontroll	292	181	-143
ATG	Antal kontroller	101	156	391
	Avgift/kontroll	54 036	35 814	9 793
	Kostnad/kontroll	46 125	32 917	9 687
	Resultat/kontroll	7 911	2 897	106
Casino Cosmopol	Antal kontroller	146	140	327
	Avgift/kontroll	30 230	25 684	11 667
	Kostnad/kontroll	27 147	24 536	12 480
	Resultat/kontroll	3 083	1 148	-813
Lotterier	Antal kontroller	808	800	861
	Avgift/kontroll	4 011	3 465	2 364
	Kostnad/kontroll	3 875	3 075	2 546
	Resultat/kontroll	136	390	-182
Restaurangkasino	Antal kontroller	100	150	200
	Avgift/kontroll	9 619	6 646	5 080
	Kostnad/kontroll	7 726	6 174	3 889
	Resultat/kontroll	1 893	472	1 191
Värdeautomater	Antal kontroller	945	1 637	1 716
	Avgift/kontroll	5 708	2 847	2 670
	Kostnad/kontroll	5 539	3 822	2 666
	Resultat/kontroll	169	-975	4
Förströelsespel	Antal kontroller	47	64	29
	Avgift/kontroll	5 401	4 550	9 748
	Kostnad/kontroll	4 857	3 439	4 057
	Resultat/kontroll	544	1 111	5 691
Riksgäldskontoret	Antal kontroller	11	16	22
	Avgift/kontroll	1 781	915	844
	Kostnad/kontroll	976	611	847
	Resultat/kontroll	805	304	-3
Övriga tillstånd	Antal kontroller	141	152	148
	Avgift/kontroll	1 753	1 452	1 160
	Kostnad/kontroll	2 822	2 112	1 770
	Resultat/kontroll	-1 069	-660	-610
Totalt	Antal kontroller	4 209	5 119	5 995
	Avgift/kontroll	5 820	4 475	3 348
	Kostnad/kontroll	5 309	4 523	3 413
	Resultat/kontroll	511	-48	-65

Tabellen redovisar avgifter och kostnader samt resultat delat med antal kontroller för området.

3.1.3 AB Svenska Spel

Svenska Spel har tillstånd att anordna lotterier, internetpoker och spel på värdeautomater (se avsnitt 3.1.7). Med lotterier menas i detta avseende vadhallning på idrottstävlingar, traditionella lotterier samt nummerspel. Inom tillsynen genomfördes 1 910 kontroller av bland annat månads- och incidentrapportering, medverkan vid dragningar samt kontroller av

vinstplaner och lottkorrektur. Kontrollerna resulterade inte i några anmärkningar.

En översyn av de särskilda villkor som Lotteriinspektionen utfärdat för Svenska Spel genomfördes och resulterade i att nya villkor utfärdades för Svenska Spels lotterier och vadhållning samt pokerspel över internet.

3.1.4 Casino Cosmopol AB

Årets tematillsyn på Casino Cosmopol var kontroll av kameraövervakning och kartläggning av spelansvarsarbetet. Tillsynsaktiviteten visade att Casino Cosmopol uppfyller villkoren för kameraövervakning på ett tillfredsställande sätt. I mars godkände Lotteriinspektionen ett nytt tärningsspel.

Lotteriinspektionen genomförde en aktivitet på de fyra kasinona med hjälp av anonyma kontrollanter. Kontrollerna utgjorde ett komplement till de kontroller som handläggarna annars utför. Lotteriinspektionen genomförde 146 kontroller och i nio av dessa gjordes anmärkningar av ringa betydelse.

3.1.5 AB Trav och Galopp

Lotteriinspektionen genomförde 101 kontroller av regelefterlevnad rörande spel på banor. Av dessa resulterade fyra i anmärkningar. Anmärkningarna bestod i att 18-års skyltning saknades vid några kassor som var öppna för spel.

Lotteriinspektionen fick in tips om att spel på kredit förekommit hos ett ombud. ATG skickade en skriftlig varning till ombudet.

En tematillsyn gjordes där stickprovskontroll genomfördes av ATG:s loggservrar kopplade till spelsystemet för spårbarhetskontroll. Resultatet av kontrollen medförde ingen anmärkning.

3.1.6 Lotterier

Lotteriinspektionen utövade tillsyn över cirka 60 lotterier som hade tillstånd enligt 16 § eller 16 och 21 b §§ lotterilagen. Inom tillsynen genomfördes 808 kontroller som resulterade i fyra anmärkningar. Anmärkningarna bestod av mindre avvikelser vid granskning av lottkorrektur innan tryck av lotter.

En tematillsyn genomfördes av spårbarhetskontroll i spelsystem vid anordnade av EMV-lotterier. Uppföljning gjordes av hur aktören arbetar

med lagring av transaktioner, behörigheter, loggning och incidentrapportering. Kontroll gjordes även av hur aktörens interna dokumentation beskriver de olika arbetsområdena. Denna form av kontroll genomförs alltid en tid efter att anordnarna fått tillstånd av Lotteriinspektionen. Resultatet av kontrollen resulterade inte i någon anmärkning.

En uppföljande tematillsyn genomfördes av sålda lotter och skäligt överskott i tillståndsgivna lotterier i förhållande till antalet tillståndsgivna lotter. Resultatet av aktiviteten visade att det är få lotterier som uppnår ett överskott som uppgår till 20 procent av nettointäkterna. Flera av anordnarna har anpassat omfattningen på sina lotterier till att bättre motsvara det tidigare redovisade antalet sålda lotter.

Med anledning av ett ökat antal incidenter hos en anordnares serviceföretag initierade Lotteriinspektionen en tematillsynsaktivitet. Centrala system hos serviceföretagen kartlades och de mest centrala systemen identifierats. De centrala rutinerna gicks igenom. Inga anmärkningar noterades vid denna kontroll.

3.1.7 Restaurangkasino- och automatspel

Restaurangkasinospel

Lotteriinspektionen besökte tre större restaurangkasinoanordnare. Syftet var att få mer information om anordnarnas situation och vardag. Aktiviteten resulterade i en bättre förståelse för företagen inom restaurangkasinobranschen. Besöken gav även anordnarna möjlighet att ställa frågor om Lotteriinspektionens tillståndsgivning och tillsyn. Lotteriinspektionen genomförde 100 kontroller av 422 restaurangkasino-tillstånd. Kontrollerna gjordes öppet istället för anonymt. Vid öppen kontroll, där kontrollanten är föranmäld och/eller identifierar sig på plats, kan kontrollanten undersöka om det finns en kopia av giltigt speltillstånd och information om spelregler. Kontrollerna resulterade i 23 anmärkningar och den vanligaste anmärkningen var avsaknad av kopia på giltigt speltillstånd. Lotteriinspektionen kommer även i fortsättningen att genomföra öppna kontroller.

Av de 73 spelplatskontroller på fartyg som genomfördes gjordes det sex uppföljande kontroller på fartyg som trafikerar Sverige, Mariehamn och Helsingfors. Förra årets kontroller visade att flera anordnare erbjöd spel med högre insatser än tillåtet enligt lotterilagen. Kontrollerna som visade att spelinsatserna hade rätt nivåer.

Värdeautomater

Svenska Spel hade vid årets slut 1 677 tillstånd att anordna spel på värdeautomater placerade på restauranger och i bingohallar. Lotteriinspektionen genomförde totalt 945 kontroller och av dessa resulterade 74 i anmärkning. Vid kontroll på spelplatsen var den vanligaste anmärkningen bristande uppsikt över värdeautomaterna och att det på några spelplatser gjordes reklam för värdeautomater på annan plats än vid automaterna.

Lotteriinspektionen genomförde en tematillsyn som omfattade 100 spelplatser som under 2016 hade hög omsättning på värdeautomaterna. Dessa var spridda över hela landet. Avsikten var att kontrollera att restaurangomsättningen för spelplatsen medgav tillståndsgivet antal automater, att säkerställa att det råder god ordning och att personalen hade god uppsikt över automaterna.

Kontrollerna av redovisning av restaurangomsättningen resulterade i två anmärkningar av 98 kontrollerade spelplatser. Besök på spelplatserna genomfördes hela året och resulterade i fyra anmärkningar; det saknades uppsikt över värdeautomaterna, en uttagsautomat var placerad precis intill automaterna, det förekom reklam för utländskt spelbolag och reklam för värdeautomater förekom på annan plats än vid automaterna.

Lotteriinspektionen kontrollerade även de spelplatser där nettoomsättningen på värdeautomaterna vid ansökningstillfället låg nära gränsen för att överstiga restaurangomsättningen på spelplatsen. Totalt hade nio spelplatser en omsättning på värdeautomater på över 90 procent i förhållande till restaurangens omsättning på mat, dryck och entré inklusive moms. Av nio spelplatser som kontrollerades gjordes endast en anmärkning, vilket innebär att spelplatsen fick minska med en värdeautomat.

Vid ytterligare en tematillsyn kontrollerades de underlag som Svenska Spel grundar sin uppgift om spelplatsens restaurangomsättning på vid ansökningstillfället. Lotteriinspektionen kontrollerade 37 spelplatser som låg precis över instegsnivån för sökt antal automater. Kontrollerna resulterade inte i någon anmärkning.

Förströelsespel

Det var 107 utställare på spelplatser som hade tillstånd till förströelsespel. Lotteriinspektionens externa kontrollanter besökte 47 av dessa spelplatser.

På fem spelplatser kunde kontroll inte genomföras eftersom inga automater fanns på plats eller på grund av att spelplatsen var stängd. Sju spelplatskontroller resulterade i anmärkning; att spelplatsen hade fel typ av förströelsespel jämfört med tillståndet och på några spelplatser fanns varuspel uppställda. Många spelplatser saknade anslag om vem som är tillståndshavare och tillsynsmyndighet.

Varuspel

Fyra spelplatser hade tillstånd till varuspel. Med hänsyn till spelens ringa omsättning genomfördes inga kontroller.

Penningautomater

Sex kontroller genomfördes när det gäller penningautomater på fartyg i internationell trafik varav tre resulterade i anmärkning. Anmärkningarna avsåg underårigt spel. Tillståndshavarna fick redogöra för hur man framöver ska komma tillrätta med problemet med att underåriga spelar på penningautomaterna. En åtgärd tillståndshavarna vidtagit är att spelvärdar ska finnas ombord på fartygen under tidpunkter då man kan förvänta sig att det är många barn och ungdomar bland passagerarna, ex. under lov och storhelger. Spelvärdarna har till uppgift att kontrollera att inga underåriga spelar samt att informera om att det råder 18-års gräns för spel på penningautomater. Tillståndshavarna ska också se till att affischer och annan tydlig information om att åldersgräns gäller för spel finns i anslutning till penningautomaterna.

3.1.8 Riksgäldskontoret

Svenska staten utfärdar premieobligationer genom Riksgäldskontoret. Lotteriinspektionen ska ha en kontrollant närvarande vid samtliga dragningar. Det genomfördes elva dragningar.

3.2 Verksamhet kontroll av illegalt spel

Arbetet inriktades främst mot illegala spelautomater, illegalt pokerspel, lotterier som inte anordnades i enlighet med lotterilagens bestämmelser och främjandeförbudet. Illegala spelautomater bedöms medföra risk för ekonomiska och sociala skadeverkningar, dels för den enskilde, dels för samhället.

Samverkan med andra myndigheter är en viktig faktor. Den vanligaste åtgärden vid misstänkt brott på spel- och lotteriområdet är att Lotteriinspektionen vidarebefordrar uppgifter till Polismyndigheten. När det gäller förvaltningsrättsliga ingripanden har Lotteriinspektionen

befogenhet att meddela förbud och förelägganden vid vite, vilket också sker.

Lotteriinspektionen bistod andra rättsvårdande myndigheter i deras utredningar gällande anordnare kopplade till spel- och lotteriverksamhet och till exempel Ekobrottsmyndigheten och Skatteverket.

Lotteriinspektionen deltog även i flera olika samverkansinsatser riktade mot misstänkt illegal spel- och lotteriverksamhet tillsammans med Polismyndigheten.

Under det gångna året utvecklades samverkan med Åklagarmyndigheten ytterligare genom att en kammaråklagare utsågs till samordnande kontakttåklagare för Lotteriinspektionen.

Illegalt automatspel

Lotteriinspektionen agerar mot illegala spelautomater genom kontroller och polisanmälningar. Spelautomaterna påstås ofta vara terminaler eller datorer för användning av internet, men i praktiken möjliggör dessa datorer deltagande i lotterier som saknar tillstånd i Sverige.

Lotteriinspektionen fick under de senaste åren ett minskat antal inkomna tips när det gäller illegalt automatspel.

Spelklubbar

När Lotteriinspektionen får kännedom om misstänkt illegalt pokerspel eller annat illegalt spel i klubbmiljö eller i föreningslokaler skickas uppgifterna till Polismyndigheten.

Illegala lotterier

Lotteriinspektionen tog emot en stor mängd förfrågningar avseende arrangemang som innehöll lotteriliknande spel- eller tävlingsarrangemang. Arrangemangen hade som regel till syfte att marknadsföra ett företag eller dess produkter och tjänster. Att anordna ett lotteri kräver tillstånd. Är det en tävling faller arrangemanget utanför lotterilagen. Var gränsen mellan lotteri och tävling går är inte alltid självklart.

Kedjebrevsspel, som även omfattar pyramidspel, är förbjudet. De produkter eller tjänster som erbjuds i de olika koncepten varierar. Lotteriinspektionen polisanmälde i januari ett företag i Sverige för som anordnade kedjebrevsspel. Polisens utredning pågår.

Främjandeförbudet

Lotteriinspektionen hade ett antal ärenden kopplade till främjandeförbudet som följer av 38 § lotterilagen. Enligt bestämmelsen är det inte tillåtet att yrkesmässigt eller i förvärvssyfte främja deltagande i ett inom landet anordnat lotteri som saknar tillstånd eller deltagande i ett utom landet anordnat lotteri. Förbudsföreläggande förenat med vite meddelades till två parter.

Tabell 4. Antal kontroller och anmärkningar.

	2017		2016		2015	
	Kontroller	Anm.	Kontroller	Anm.	Kontroller	Anm.
Resultat misstänkt illegalt spel						
Misstänkt illegalt automatspel	163	76	198	90	558	181
Misstänkt otillåtet främjande	220	203	26	19	95	80
Misstänkt illegalt pokerspel	0	0	0	0	13	10
Förströelsespel utan tillstånd	0	0	5	5	1	1
Kasinospel utan tillstånd	0	0	0	0	0	0
Övrigt lotteri utan tillstånd	11	10	19	18	40	30
Totalt	394	289	248	132	707	302

Tabell 5. Övriga resultat.

	2017	2016	2015
Besiktning av spelautomater för polisens förundersökningar	0	1	0
Polisanmälningar	17	27	77

3.3 Verksamhet tillstånd och normgivning

Lotteriinspektionen ansvarar för tillståndsgivning avseende rikslotterier, värdeautomatspel, restaurangkasinospel, förströelsespel, typgodkännanden, bingospel över länsgränserna och bingospel där vinsten överstiger ett prisbasbelopp, varuspel, innehavstillstånd och penningautomatspel. Lotteriinspektionens tillståndsgivning ska bidra till att minska risken för att spel och lotterier ger upphov till sociala skadeverkningar. Antalet ansökningar, 902 stycken, minskade jämfört med 2016 (se tabell 6). Antalet gällande tillstånd vid årets slut minskade något jämfört med 2016.

Tabell 6. Sammanfattning av tillståndsgivningens resultat. Antal tillstånd är gällande tillstånd den sista december aktuellt år.

Tillstånd		2017	2016	2015
Rikslotterier	Ansökningar	48	47	53
	Bifall	44	49	47
	Avslag	2	3	2
	Tillstånd	58	59	65
Restaurangkasino	Ansökningar	319	333	315
	Bifall	291	319	323
	Avslag	0	9	2
	Tillstånd	422	431	460
Förströelsespel	Ansökningar	59	111	56
	Bifall	58	82	52
	Avslag	0	1	0
	Tillstånd	107	111	135
Värdeautomater	Ansökningar	389	481	2 235
	Bifall	448	491	2 265
	Avslag	7	11	18
	Tillstånd	1 677	1 738	1 819
Övriga tillstånd	Ansökningar	30	40	30
	Bifall	29	38	31
	Avslag	0	0	1
	Tillstånd	40	44	45
Typgodkännande	Ansökningar	57	64	53
	Bifall	56	59	50
	Avslag	0	2	0
	Tillstånd	139	121	124
Totalt	Ansökningar	902	1 076	2 742
	Bifall	926	1 038	2 768
	Avslag	9	26	23
	Tillstånd	2 443	2 504	2 648

Det fanns ansökningar som kom in kort tid innan årsskiftet och som ännu inte avgjorts, vilket gjorde att antalet bifall och antalet avslag inte stämde med antalet ansökningar.

Avgifterna täckte inte kostnaderna per beslut för tillståndsgivningen (se tabell 7). Resultatet var -1 673 kronor per beslut, vilket var ett sämre resultat än 2016. En anledning till ett sämre resultat var att antalet ansökningar minskade vilket ledde till ett lägre avgiftsuttag. En annan anledning var att det var högre kostnader för verksamhetsområdet tillstånd

och normgivning. De högre kostnaderna kom av att fler timmar lades på föreskriftsarbete avseende kommande reglering av penningtvätt.

Tabell 7. Avgifter och kostnader per beslut i kronor.

Avgifter och kostnader	2017	2016	2015
Antal beslut	935	1 064	2 791
Avgift per beslut	7 250	6 196	3 673
Kostnad per beslut	8 923	7 247	2 771
Resultat per beslut	-1 673	-1 051	902

Tabellen visar avgifter som Lotteriinspektionen har tagit ut för ansökningar, inkomsttitel 9455.

Tabell 8. Antal timmar och andel nedlagd tid.

Nedlagd tid	2017		2016		2015	
	%	Timmar	%	Timmar	%	Timmar
Verksamhet						
Lotterier	13,9	876	17,5	1 089	18,1	1 163
Restaurangkasino	21,4	1 351	20,0	1 250	14,8	952
Värdeautomater	26,2	1 658	26,2	1 637	47,1	3 029
Förströelsespel	6,5	412	7,6	477	3,2	208
Bingo	0,5	31	0,4	26	0,7	43
Varuspel	0,3	21	0,4	27	0,2	15
Typgodkännande	9,0	566	9,1	566	5,4	347
Övriga tillstånd	10,4	658	11,6	721	1,2	73
Yttrande till domstol	0,5	31	1,0	62	3,7	235
Varning	0,0	0	0,0	0	0,0	0
Föreskrifter	11,3	714	6,2	386	5,6	366
Totalt	100,0	6 318	100,0	6 241	100,0	6 431

Den största andelen av nedlagd tid för tillstånd och normgivning avsåg tillståndsgivning för värdeautomater, vilket motsvarade cirka 26 procent av nedlagd tid.

Ärendebalans (tabell 9) är antalet öppna ärenden den sista december och antalet dagar sedan ärendet registrerades. Av 41 öppna ärenden hade 24 kommit in inom 30 dagar före årsskiftet. Av dessa 41 öppna ärenden var 17 äldre än 30 dagar. De flesta av de ärenden som var äldre än 30 dagar avsåg ansökningar om typgodkännande och rikslotteri.

Tabell 9. Ärendebalans.

Ärendebalans	2017	2016	2015
Upp till 30 dagar	24	52	28
31-60 dagar	5	7	11
61-90 dagar	3	3	4
Mer än 90 dagar	9	4	6
Totalt	41	66	49

3.3.1 Lotterier

Under året hade 20 aktörer tillstånd till 58 lotterier enligt 16 och/eller 21 b §§ lotterilagen. Ett flertal nya aktörer ansökte om lotteritillstånd.

I samband med tillståndsprövningen gjordes en uppföljning av 2016 års översyn av hur många lotter som såldes i förhållande till det antal som angetts i lotteriansökan. Det visade det sig att ett flertal anordnare hade minskat antal lotter i ansökningarna och lagt sig på samma antal som de sålt under föregående år. Några hade även minskat ner antalet lotter i ansökan ytterligare.

Lotteriinspektionen avslog två ansökningar. Ett avslag grundade sig på att föreningen enligt sina stadgar och sin verksamhetsberättelse inte ansågs bedriva någon allmännyttig verksamhet. Den andra ansökan avslogs eftersom föreningen var nystartad och den inte hunnit bedriva någon verksamhet. En ny aktör fick tillstånd till två olika fysiska skraplotter. Två lotterier avvecklades.

3.3.2 Restaurangkasino

Ett trettiotal aktörer hade tillstånd att anordna restaurangkasinospel. En aktör dominerade marknaden och hade 261 av totalt 422 tillstånd. Det kom in 319 ansökningar och ingen av dessa avslogs.

Den 1 augusti trädde den nya penningtvättslagen i kraft. Detta innebar en del förändringar i ansökningsförfarandet, eftersom även lämpligheten av anordnares kvalificerade ägare och dess ledning ska prövas.

3.3.3 Värdeautomatspel

Lotteriinspektionen beviljade 448 ansökningar till värdeautomatspel och totalt fanns 1 677 tillstånd till värdeautomater. Cirka 5 000 automater fanns på restauranger och bingohallar. Beslut om avslag av ansökan fattades vid sju tillfällen. De vanligaste orsakerna till avslag var att den föreslagna placeringen av värdeautomaterna inte var godtagbar eller att kommunen hade ett öppet tillsynsärende gällande spelplatsens serveringstillstånd.

3.3.4 Förströelsespel

Lotteriinspektionen fick in 59 ansökningar om tillstånd att anordna förströelsespel. Varje anordnare får en påminnelse två månader innan tillståndstiden går ut.

3.3.5 Typgodkännande

Förslutna lotter, bingobrickor och teknisk utrustning som används för insatser, vinstdragning eller kontroll av lotterier och bingospel ska typgodkännas av Lotteriinspektionen. Det kom in 57 ansökningar om typgodkännande. Under året godkändes 56 ansökningar. En ny typ av bingokontrollutrustning avsedd för arrangemang av bilbingo och storbingo godkändes.

3.3.6 Övriga tillståndsärenden

Bingo

Lotteriinspektionen beviljade 19 ansökningar om bingotillstånd. Av dessa avsåg 16 ansökningar bingospel över länsgränserna. Tre ansökningar avsåg bingospel med ett vinstvärde högre än ett prisbasbelopp. Antalet bingotillstånd var på samma nivå som de senaste åren.

Varuspel

Två ansökningar avseende varuspel kom in och beviljades.

Penningautomatspel

Tillstånd till spel på penningautomater kan endast beviljas på fartyg i internationell trafik mellan Sverige och Finland. Verksamheten regleras av en överenskommelse mellan länderna. En ansökan beviljades. Från augusti infördes lämplighetsprövning av anordnare enligt den nya penningtvättslagen.

Innehavstillstånd

Lotteriinspektionen beviljade tre ansökningar om innehavstillstånd.

Bygde- och ponnytrav

Tillstånd till lotterier i samband med bygdetrav meddelades vid fem tillfällen.

3.3.7 Normgivning

Ärenden och mål i domstol

Två förelägganden förenade med vite rörande överträdelse av det så kallade främjandeförbudet i 38 § lotterilagen beslutades.

Vitesföreläggandena överklagades till förvaltningsrätten.

Lotteriinspektionen skickade totalt 33 överväganden om vitesföreläggande, varav nio ärenden avskrevs med anledning av att främjandet upphört.

I oktober beslutade Högsta förvaltningsdomstolen att inte meddela prövningstillstånd avseende två överklagade domar från Kammarrätten i Jönköping. Kammarrättens domar står således fast. Kammarrätten anser att 38 § lotterilagen inte strider mot EU-rätten och att Lotteriinspektionen haft fog för sina beslut.

Under året överklagades 79 av Lotteriinspektionens beslut och ärenden. Av dessa avsåg 74 ärenden ansökan om tillstånd till restaurangkasino. Det var samma sökande och sakfråga, som överklagades. Övriga överklagade beslut avsåg avslag på begäran om utlämnande av allmänna handlingar, avslag av ansökan om tillstånd till att anordna rikslotteri samt tidigare nämnda vitesförelägganden.

I mål där Lotteriinspektionen var part lämnades 16 yttranden till domstol, 19 yttranden lämnades 2016.

Föreskrifter och allmänna råd

Den 13 juni beslutade Lotteriinspektionen om föreskrifter om upphävande av Lotteriinspektionens föreskrifter om åtgärder mot penningtvätt och finansiering av terrorism (LIFS 2015:3), LIFS 2017:1. Mot bakgrund av att den nya penningtvättslagen trädde i kraft den 1 augusti och lagen (2009:62) om åtgärder mot penningtvätt och finansiering av terrorism upphörde vilket innebar att Lotteriinspektionens bemyndigande också upphörde. Nya föreskrifter och allmänna råd om penningtvätt, LIFS 2017:2 trädde i kraft den 1 december. Föreskrifterna gäller alla spelanordnare som omfattas av penningtvättsregleringen.

Utkast till föreskrifter avseende en omreglerad spelmarknad utarbetades 2016 och överlämnades till Spellicensutredningen den 31 mars. Under hösten har föreskriftsarbetet fortsatt att komplettera övriga föreslagna författningar så att aktörer kan ansöka om licens efter att riksdagen fattat beslut om en ny spelreglering.

4 Verksamhet information

Lotteriinspektionens mål är att främja allmän kännedom om lotterilagstiftningen och den svenska spelmarknaden. Lotteriinspektionen ska vidare följa och analysera utvecklingen nationellt och internationellt samt informera regeringen och allmänheten om utvecklingen. Lotteriinspektionen ska även rapportera, omvärldsbevaka och analysera spelområdet samt följa utvecklingen på spelmarknaden, inklusive rättstillämpningen.

Informationsinsatserna består av publicering av nyheter, statistik och undersökningar via Lotteriinspektionens webbplats och även via sociala medier såsom Facebook, Twitter och LinkedIn. Det är främst Twitter och Facebook som är viktiga för interaktionen med både en spelintresserad allmänhet och journalister. Lotteriinspektionens webbplats hade mer än 88 000 besök, vilket var en minskning jämfört med föregående år där webben hade mer än 110 000 besök.

Mediebevakning av spelbranschen var omfattande och Lotteriinspektionen förekom ofta i medierapporteringen. Företrädare för Lotteriinspektionen gjorde flera uttalanden i medier. Lotteriinspektionens statistik, beslut och åtgärder inom Lotteriinspektionens verksamhetsområden uppmärksammades i media, särskilt när det gäller ny spelreglering, spelansvarsfrågor, spelreklam, matchfixning och illegalt spel. Lotteriinspektionen publicerade ett urval av nyheterna på den externa webben.

Lotteriinspektionen gav ut en broschyr om myndigheten och spelregleringen samt en spelmarknadsrapport, som översattes till engelska. Dessutom publicerades en utgåva av Lotteriinspektionens skriftserie. En omläggning av informationsverksamheten inleddes mot en ökad digital publicering, vilken ska ersätta tryckt informationsmaterial.

Ett elektroniskt nyhetsbrev som lanserades ska skickas ut minst en gång per kvartal eller när större nyheter presenterades. Antalet prenumeranter var drygt 330 stycken vid utgången av året.

Inom området information och omvärld samlar Lotteriinspektionen in och publicerar statistik när det gäller omsättningen för aktörer som har tillstånd. Denna rapportering kring utvecklingen på den svenska spelmarknaden inkluderar även en uppskattning gällande hur stor

marknadsandel spelbolag som saknar svenskt tillstånd har på den svenska marknaden.

Lotteriinspektionen fortsatte att redovisa spelstatistik på webbplatsen och i sociala medier under rubriken ”Veckans statistik”. Detta har blivit Lotteriinspektionens mest återkommande informationssatsning med gott genomslag i andra media.

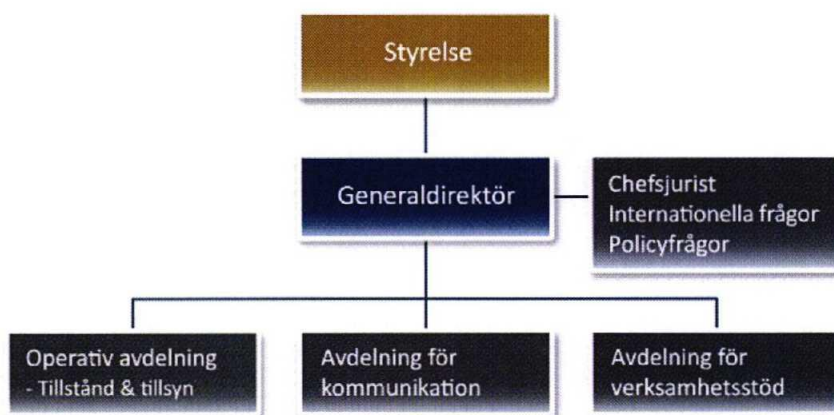
Information om den svenska lotterilagstiftningen samt händelser och utvecklingen på den svenska och internationella spelmarknaden har fått en ökad betydelse. Betydelsen av information ökade i takt med att den svenska spelmarknaden ändrade utseende och att aktörer utan svenskt tillstånd nu har en fjärdedel av marknaden.

En utbildningsinsats om svensk lotterilagstiftning och tillståndsgivning genomfördes i Göteborg för kommunala lotterihandläggare, kontrollanter och föreningar.

5 Organisation

Lotteriinspektionen leds av en styrelse. Generaldirektören Camilla Rosenberg är myndighetschef sedan den 19 oktober. Camilla efterträdde Håkan Hallstedt. Styrelsens ledamöter utses av regeringen och generaldirektören ingår i styrelsen. Styrelsen beslutar om Lotteriinspektionens verksamhetsplan och andra övergripande frågor som budgetunderlag, föreskrifter, riktlinjebeslut, remissvar av större betydelse och rapporter samt principiellt viktiga beslut som rör nya lotterier och spel.

Lotteriinspektionens organisation:



5.1 Personal

Lotteriinspektionen ska verka för en långsiktig och god personalförsörjning med en ändamålsenlig kompetens för verksamheten.

Lotteriinspektionens mål för kompetensutveckling är att utbilda enskilda medarbetare på områden som är upptagna i verksamhetsplanen och som ingår i medarbetarnas arbetsuppgifter samt att utveckla Lotteriinspektionens samlade kompetens. Kvinnor och män ska få lika möjligheter till utveckling i arbetet. Detta gäller både det egna arbetsområdet och vidareutveckling inom övergripande områden. Särskilda insatser gjordes för att utveckla Lotteriinspektionens kompetens i engelska och tillsyn, särskilt inom riskbaserad tillsyn. Dessutom gjordes insatser för kompetensutveckling när det gäller penningtvätt. Lotteriinspektionen bedömer att Lotteriinspektionen uppfyller målet med kompetensutveckling väl.

Sex personer avslutade sin anställning på Lotteriinspektionen, varav en pensionsavgång. Två nya medarbetare rekryterades. Under juni-augusti anställdes en sommararbetare. Vid rekrytering eftersträvade Lotteriinspektionen mångfald ur alla aspekter.

Lotteriinspektionen hade 45 anställda inklusive generaldirektören vid årets slut. Av de 45 anställda var 29 kvinnor (64 procent) och 16 män (36 procent). Dessutom fanns det cirka 50 behovsanställda kontrollanter runt om i landet som är anställda med stöd av anställningsförordningen (1994:373). Medellönen för de anställda (generaldirektörens och kontrollanternas lön/arvode är inte medräknade) var vid årets utgång 39 357 kronor per månad. Den genomsnittliga åldern var 44 år.

Tabell 10. Sjukfrånvaro

Sjukfrånvaro	2017	2016	2015
<i>Könsfördelning</i>			
Kvinnor	2,2 %	6,5 %	5,6 %
Män	1,3 %	2,4 %	2,1 %
<i>Åldersfördelning</i>			
30–49 år	1,7 %	2,6 %	1,7 %
50<	2,1 %		
Totalt	1,9 %	5,1 %	4,4 %

Sjukfrånvaron i procent av den sammanlagda ordinarie arbetstiden. Andra ålderskategorier redovisas inte då antal medarbetare inom dessa kategorier understiger tio.

Sjukfrånvaron (tabell 10) för Lotteriinspektionen var totalt 1,9 procent av den ordinarie arbetstiden. Detta kan jämföras med 5,1 procent året innan. I åldersgruppen 30-49 år minskade sjukfrånvaron till 1,9 procent från 2,6 procent. Den totala sjukfrånvaron som var sammanhängande i en period om 60 kalenderdagar eller mer var noll till skillnad från året innan då den var 35,8 procent.

5.2 Internt arbete

Lotteriinspektionen förberedde införandet av den nya regleringen för penningtvätt med riskbedömningar av spel, framtagande av nya föreskrifter och processer samt utveckling av it-stöd för vandels- och lämplighetsprövning. En funktion för arbetet mot penningtvätt och finansiering av terrorism inrättades och en funktionsbeskrivning togs fram. Se avsnitt 3.1.1.

Verksamhetsplaneringen förbättrades inom tillståndsgivning, tillsyn och kontroll. Processen är nu utformad för att ske på ett mer integrerat sätt med ännu starkare koppling till Lotteriinspektionens mål och uppdrag. Den nya processen ger också bättre stöd för ett riskbaserat förhållningssätt och ökad effekt i genomförandet. En aktiv riskbedömning och riskhantering för planeringen av aktiviteterna vidareutvecklades.

Lotteriinspektionen utvecklade och uppgraderade Lotteriinspektionens it-miljö och system för att kunna möta nya krav för myndigheten inom områden som penningtvätt, ny dataskyddsförordning och ny förvaltningslag.

Kvalitetsarbetet för att säkerställa och effektivisera Lotteriinspektionens processbeskrivningar avseende alla områden fortsatte. Dessutom kvalitetssäkrades alla styrdokument och strukturerades om dessa för att få ökad kvalitet och regelefterlevnad. Styrelsen fattade beslut om alla policydokument. Dessutom uppdaterades och förnyades alla riktlinjer och handlingsplaner.

Arbetet med intern styrning och kontroll fortsatte. Resultatet var bra och kvaliteten höjdes på flera områden. Arbetet utgår från riskanalyser för att minska konsekvenserna om en händelse inträffar i de interna processerna.

6 Uppdrag i regleringsbrevet

Förslag till föreskrifter och utformning av andra villkor och krav som föranleddes av Spellicensutredningens förslag (dir. 2015:95) utarbetades. En särskild insats för att ta fram grundläggande tekniska föreskrifter för den nya marknaden gjordes. Lotteriinspektionen skulle även analysera behovet av eventuell kompetensförstärkning hos myndigheten. Uppdraget utfördes i samråd med Spellicensutredningen.

Ytterligare ett uppdrag var att myndigheterna ska bidra till regeringens satsning på moderna beredskapsjobb i staten som införs successivt fr.o.m. 2017 och som syftar till att sysselsätta minst 5 000 personer år 2020. Lotteriinspektionen svarade Statskontoret avseende hur myndigheten arbetat med detta.

7 Finansiell redovisning

Lotteriinspektionens verksamhet finansieras genom anslag. Anslaget för året var till 49,9 miljoner kronor. Anordnarna får betala avgifter för ansökningar om tillstånd, kontroll och tillsyn. Dessa avgifter redovisas mot inkomsttitel 9455 lotteriavgifter. Avgifter för utbildning får Lotteriinspektionen använda i verksamheten.

Lotteriinspektionen levererade 31,3 miljoner kronor i avgifter till statsbudgeten. Samtliga belopp i resultatredovisningen är angivna i tusental kronor om inget annat anges. Den avgiftsbelagda verksamheten gav totalt ett ekonomiskt överskott på 0,6 miljoner kronor (tabell 11).

Kontroll och tillsyn är Lotteriinspektionens största verksamhet, även när det gäller intäkter och kostnader. Verksamheten gav ett positivt resultat, 2,1 miljoner kronor, en ökning från föregående år med cirka 2,4 miljoner kronor. Orsaken till ökningen var ett högre avgiftsuttag och något mindre kostnader för tillsynen.

En minskning skedde av intäkterna för tillståndsgivningen. Tillstånd och normgivning gav ett resultat på -1,6 miljoner kronor. Avgiftsuttaget minskade till följd av färre ansökningar än tidigare år och kostnaderna ökade eftersom mer tid lades på arbete med normgivning, vilket förklarar skillnaden mot budget.

Tabell 11. Resultat avgiftsbelagd verksamhet

Verksamhet, tkr	2017	2016	2015	Budget 2017	Ack +/- t.o.m. 2017	Ack +/- t.o.m. 2016	Ack +/- t.o.m. 2015
<i>Kontroll och tillsyn</i>							
Intäkter	24 497	22 893	20 074	25 000	426 538	402 041	379 148
Kostnader	22 348	23 154	20 464	23 000	428 984	406 636	383 482
Resultat	2 149	-261	-390	2 000	-2 446	-4 595	-4 334
<i>Tillstånd och normgivning</i>							
Intäkter	6 779	6 592	10 253	8 000	150 492	143 713	137 121
Kostnader	8 343	7 711	7 735	7 000	166 091	157 748	150 037
Resultat	-1 564	-1 119	2 518	1 000	-15 599	-14 035	-12 916
<i>Totalt</i>							
Intäkter	31 276	29 485	30 327	33 000	577 030	545 754	516 269
Kostnader	30 691	30 865	28 199	30 000	595 075	564 384	533 519
Resultat	585	-1 380	2 128	3 000	-18 045	-18 630	-17 250

Det ackumulerade resultatet är beräknat från 1997. Tabellen visar avgifter som Lotteriinspektionen har tagit ut för ansökningar och tillsyn, inkomsttitel 9455.

Kostnaderna för hela verksamheten (tabell 12) ökade jämfört med föregående år, 47,7 miljoner kronor jämfört med 46,0 miljoner kronor. Kostnaden för arbete med illegalt spel var 6,0 miljoner kronor, vilket var något lägre än 2016, då kostnaden var 6,7 miljoner kronor.

Tabell 12. Resultat per verksamhet.

Verksamhet, tkr	2017	2016	2015	Budget 2016
<i>Totalt för Lotteriinspektionen</i>				
Övriga intäkter	125	43	35	0
Intäkter, anslag	47 562	45 978	45 991	49 000
Kostnader	47 687	46 021	46 026	49 000
Resultat	0	0	0	0
<i>Kontroll och tillsyn</i>				
Övriga intäkter	57	20	16	0
Intäkter, anslag	22 291	23 134	20 448	23 000
Kostnader	22 348	23 154	20 464	23 000
Resultat	0	0	0	0
<i>Tillstånd och normgivning</i>				
Övriga intäkter	26	9	7	0
Intäkter, anslag	8 317	7 702	7 728	7 000
Kostnader	8 343	7 711	7 735	7 000
Resultat	0	0	0	0
<i>Kontroll av illegal spelmarknad</i>				
Övriga intäkter	15	6	6	0
Intäkter, anslag	5 995	6 660	7 187	8 000
Kostnader	6 010	6 666	7 193	8 000
Resultat	0	0	0	0
<i>Information</i>				
Övriga intäkter	27	8	6	0
Intäkter, anslag	10 959	8 482	10 628	11 000
Kostnader	10 986	8 490	10 634	11 000
Resultat	0	0	0	0

Intäkter avser både uppbördsintäkter och intäkter som redovisas under anslaget (4 § avgiftsförordningen och finansiella intäkter). Intäkter redovisas som intäkter av anslag.

Den informations- och utbildningsverksamhet som Lotteriinspektionen bedriver på eget initiativ finansieras genom tilldelat anslag, högst 11,0 miljoner kronor, vilket kostnaden var för året. Detta var en ökning jämfört med 2016, då kostnaden var 8,5 miljoner kronor.

Lotteriinspektionen lade 90 procent av kostnaderna på verksamhet som hör till lotterilagen (tabell 13), 2 procent på verksamhet som hör till lagen

(1982:636) om anordnande om visst automatspel (automatspelslagen) och resterande 8 procent på verksamhet som hör till kasinolagen.

Tabell 13. Fördelning av kostnader av bedriven verksamhet med stöd av kasinolagen, automatspelslagen och lotterilagen.

Kostnader, tkr	2017	2016	2015
Lotterilagen	42 902	41 688	41 597
Kasinolagen	3 951	3 433	4 079
Automatspelslagen	834	900	350
Totalt för Lotteriinspektionen	47 687	46 021	46 026

Kostnaden för den administrativa ledningen uppgår till 12,6 miljoner kronor³, en ökning jämfört med 2015 och 2016, då kostnaden var 11,8 miljoner kronor.

³ Här ingår lön och sociala avgifter för styrelsen, generaldirektören och avdelningen för verksamhetsstöd. Vid utgången av året bestod den administrativa ledningen av fyra styrelseledamöter, två chefer med personalansvar, chefsjurist och tretton medarbetare.

7.1 Resultaträkning

Tkr	Not	2017-01-01- 2017-12-31	2016-01-01- 2016-12-31
Verksamhetens intäkter			
Intäkter av anslag	1	47 562	45 978
Intäkter av avgifter och andra ersättningar	2	117	34
Finansiella intäkter		8	9
Summa		47 687	46 021
Verksamhetens kostnader			
Kostnader för personal	3	-34 435	-34 465
Kostnader för lokaler		-3 631	-3 598
Övriga driftskostnader	4	-9 107	-7 429
Finansiella kostnader		-42	-46
Avskrivningar och nedskrivningar		-472	-483
Summa		-47 687	-46 021
Verksamhetsutfall		0	0
Uppbördsverksamhet			
Intäkter av avgifter m.m. som inte disponeras av Lotteriinspektionen	5	31 276	29 485
Medel som tillförts statsbudgeten från uppbördsverksamhet		-31 275	-29 479
Saldo		1	6
Årets kapitalförändring	6	1	6

7.2 Balansräkning

TILLGÅNGAR, tkr	Not	2017-12-31	2016-12-31
Immateriella anläggningstillgångar			
Rättigheter och andra immateriella tillgångar	7	189	47
Materiella anläggningstillgångar			
Förbättringsutgifter på annans fastighet	8	130	194
Maskiner, inventarier, installationer m.m.	9	679	853
Summa		809	1 047
Kortfristiga fordringar			
Kundfordringar		2	11
Fordringar hos andra myndigheter		848	681
Övriga kortfristiga fordringar	10	3 137	3 422
Summa		3 987	4 114
Periodavgränsningsposter			
Förutbetalda kostnader	11	1 061	1 029
Övriga upplupna intäkter		220	220
Summa		1 281	1 249
Avräkning med Statsverket			
Avräkning med Statsverket	12	-6 866	-8 095
Kassa och bank			
Behållning räntekonto i Riksgäldskontoret	13	8 578	9 008
Summa		8 578	9 008
SUMMA TILLGÅNGAR		7 978	7 370
KAPITAL OCH SKULDER			
Myndighetskapital			
Balanserad kapitalförändring	14	6	0
Kapitalförändring enligt resultaträkningen	6	1	6
Summa		7	6
Avsättningar			
Avsättningar för pensioner och liknande förpliktelser	15	0	111
Skulder m.m.			
Lån i Riksgäldskontoret	16	775	1 036
Kortfristiga skulder till andra myndigheter		818	903
Leverantörsskulder	17	2 831	1 569
Övriga kortfristiga skulder		568	657
Summa		4 992	4 165
Periodavgränsningsposter			
Upplupna kostnader	18	2 979	3 088
SUMMA KAPITAL OCH SKULDER		7 978	7 370

7.3 Anslagsredovisning

Anslag	Ingående överföringsbelopp	Årets tilldelning enl. regleringsbrev	Indragning	Totalt disponibelt belopp	Utgifter	Utgående överföringsbelopp
Anslag 15:1	4 796	49 936	-3 317	51 415	- 47 610	3 805

Inkomsttitel	Beräknat belopp	Inkomster
9455 Lotteriavgifter	33 000	31 276

Skillnaden mellan utgifter enligt anslagsredovisning och resultaträkning beror på anslagsavräkningen för semesterskulden före 2009. Indragningen avser anslagssparande för 2016. Årets tilldelning av anslag är enligt regleringsbrevet förenat med villkor enligt nedan.

Område	Tilldelning	Kostnader
Information	11 000	10 986

Sammanställning av väsentliga uppgifter

Lotteriinspektionen (LI), 2017-12-31

	2017	2016	2015	2014	2013
Beviljad låneram i Riksgäldskontoret	6 000	8 000	8 000	8 000	8 000
Utnyttjad låneram i Riksgäldskontoret	775	1 036	744	1 159	1 508
Beviljade kontokrediter i Riksgäldskontoret	4 400	4 400	4 400	4 400	4 400
Utnyttjade kontokrediter i Riksgäldskontoret	0	0	0	0	0
Ränteutgifter på räntekonto*	0	0	2	43	49
Räntekostnader på räntekonto*	42	42	14	0	0
Avgifter som LI inte disponerar					
Avgiftsintäkter, beräknat belopp	33 000	30 000	34 000	30 000	30 000
Avgiftsintäkter, faktiskt utfall	31 276	29 485	30 327	29 010	32 789
Avgifter som LI disponerar					
Avgiftsintäkter, beräknat belopp	-	-	-	-	-
Avgiftsintäkter, faktiskt utfall	117	34	30	98	10
Beviljad anslagskredit	1 498	1 479	1 460	1 453	1 419
Utnyttjad anslagskredit	0	0	0	0	0
Utgående anslagssparande	3 805	4 796	3 992	3 304	4 244
Antal årsarbetskrafter	39,5	41,6	39,0	42,0	40,1
Medelantal anställda	46,7	45,7	44,0	45,3	40,7
Driftskostnad per årsarbetskraft	1 194	1 094	1 170	1 096	1 118
LI har även arvoderade kontrollanter varför driftskostnaden per anställd blir så hög					
Ungefärligt antal	50	50	50	50	60
Årets kapitalförändring	1	6	-7	1	6
Balanserad kapitalförändring	6	0	7	6	-105

*Ränteutgifter och räntekostnader på räntekontot stämmer inte överens med finansiella intäkter och kostnader i resultaträkningen då det finns poster som beror på negativa räntor under 2017.

7.4 Noter och tilläggsupplysningar

Alla belopp är angivna i tusental kronor där inte annat anges. Nedan anges jämförelsetal för 2016 inom parentes eller i den högra kolumnen.

Årsredovisningen är upprättad i enlighet med förordningen (2000:605) om årsredovisning och budgetunderlag. Lotteriinspektionens redovisning följer god redovisningssed enligt Ekonomistyrningsverkets föreskrifter och allmänna råd till 2 kap. 5–6 §§ i ovan nämnda förordning, respektive allmänna råd till 6 § förordningen (2000:606) om myndigheters bokföring.

Regeringen beslutade i regleringsbrevet att Lotteriinspektionens utbildningsverksamhet ska finansieras med avgifter. Inom ramen för full kostnadstäckning får Lotteriinspektionen själv besluta om grunderna för avgiftssättningen, men inte i de fall som avses i 15 § avgiftsförordningen (1992:191).

Vid en jämförelse av intäkterna i de finansiella delarna och resultatredovisningen är det viktigt att notera att även uppbördsintäkterna redovisas som intäkter i resultatredovisningen.

Tillämpade redovisnings- och värderingsprinciper

Såväl materiella som immateriella anläggningstillgångar med en beräknad livslängd på minst tre år och med ett anskaffningsvärde på minst ett halvt prisbasbelopp, finansieras med lån hos Riksgäldskontoret. Förbättringsutgifter på annans fastighet finansieras med lån hos Riksgäldskontoret om de är större än 100 000 kronor och den återstående hyrestiden är minst tre år. Enstaka inventarier av litet värde ska finansieras med lån hos Riksgäldskontoret om de ingår i en fungerande enhet vars totala värde överstiger ett halvt prisbasbelopp (exklusive moms). Detta gäller inte efterkommande kompletteringar som understiger ett halvt prisbasbelopp.

Anläggningstillgångar värderas till anskaffningsvärde. Avskrivningstiden ska motsvara den ekonomiska livslängden. Avskrivningarna görs linjärt på följande sätt:

Programvaror, licenser och konsulttimmar	3 år
Servrar och hårdvara	3 år
Bilar	3 år
Kontorsmaskiner	5 år
Möbler	10 år
Investeringar i annans fastighet skrivs av på samma tid som den återstående tiden på gällande hyreskontrakt	3-10 år
Övriga datorer beräknas ha en livslängd mindre än tre år, varför de kostnadsförs vid inköpet.	

Lotteriinspektionen bedömer osäkra fordringar löpande. Fordringar bokförs som befarade förluster när Lotteriinspektionen vidtar indrivningsåtgärder. En osäker fordran är en konstaterad förlust när Lotteriinspektionen fått besked om att företaget gått i konkurs eller att fordringen är över ett år.

Brytdagen för samtliga myndigheter för 2017 är fastställd till den 5 januari. Fakturor som gäller det gamla året och som anländer till Lotteriinspektionen efter brytdagen bokförs som periodavgränsningsposter om de överstiger 10 000 kronor och inte gäller återkommande räkningar som t.ex. telefon, städning eller andra månadskostnader.

Styrelsens ersättning, förmåner och andra styrelseuppdrag

Under budgetåret betalades följande ersättningar och förmåner till styrelsen och ledande befattningshavare.

Hallstedt, Håkan, generaldirektör t.o.m. 2017-05-14

Skattepliktiga ersättningar 426 033 kr

Förmåner 0 kr

Övriga styrelseuppdrag: inga

Rosenberg, Camilla, generaldirektör fr.o.m. 2017-05-15

Skattepliktiga ersättningar 804 024 kr

Förmåner 0 kr

Övriga styrelseuppdrag: inga

Håkansson, Per, styrelseordförande

Skattepliktiga ersättningar 75 251 kr

Förmåner 0 kr

Övriga styrelseuppdrag: inga

Berggren, Henrik, styrelseledamot

Skattepliktiga ersättningar 25 570 kr

Förmåner 0 kr

Övriga styrelseuppdrag: Djurgårdens Fotboll Försäljning AB, Djurgårdens Fotboll Arena AB

Ahnmé Kågerman Britta, styrelseledamot

Skattepliktiga ersättningar 33 121 kr

Förmåner 0 kr

Övriga styrelseuppdrag: inga

Starrin, Karin, styrelseledamot t.o.m. 2017-03-31

Skattepliktiga ersättningar 6 435 kr

Förmåner 0 kr

Övriga styrelseuppdrag: Högskolan i Halmstad, Länsförsäkringar Halland,
Länsförsäkringar Liv

Tolke, Carina, styrelseledamot t.o.m. 2017-03-31

Skattepliktiga ersättningar 8 748 kr

Förmåner 0 kr

Övriga styrelseuppdrag: inga

Wall, Håkan, styrelseledamot

Skattepliktiga ersättningar 25 000 kr

Förmåner 0 kr

Övriga styrelseuppdrag: inga

Noter

1. Årets anslagsutfall 47,6 mnkr (2016: 46,0 mnkr), understiger de tilldelade medlen för budgetåret med 2,3 mnkr och det utgående anslagssparandet uppgår till 3,8 mnkr.
2. Intäkter av avgifter och andra ersättningar består av avgifter enligt 4 § avgiftsförordningen, 14 tkr samt vinst vid försäljning av en bil 103 tkr (2016: 34 tkr).
3. Lönekostnaderna exklusive arbetsgivaravgifter, pensionspremier och andra avgifter enligt lag och avtal uppgår till 22 312 tkr (2016: 22 523 tkr).
4. Posten övriga driftskostnader

	2017	2016
Inköp av tjänster	5 239	4 232
Resor, information och kontrollkostnader	708	1 095
Inköp av varor	1 495	761
Övrigt	1 665	1 341
Summa	9 107	7 429

Att posten är högre än tidigare år beror på uppgradering av dokumenthanteringssystem, system för lämplighetsprövning och ekonomisystem, samt inköp av datorer och telefoner

5. Intäkter av avgifter m.m. som inte disponeras av Lotteriinspektionen

Verksamhet, tkr	2017	2016	Budget enl. regleringsbrev 2017
<i>Kontroll och tillsyn</i>			
Intäkter	24 497	22 893	25 000
Kostnader	22 348	23 154	23 000
Resultat	2 149	-261	2 000
<i>Tillstånd och normgivning</i>			
Intäkter	6 779	6 592	8 000
Kostnader	8 343	7 711	7 000
Resultat	-1 564	-1 119	1 000
<i>Totalt</i>			
Intäkter	31 276	29 485	33 000
Kostnader	30 691	30 865	30 000
Resultat	585	-1 380	3 000



6. Årets kapitalförändring	2017	2016
Periodiseringar	0	0
Befarade kundförluster	1	6
Summa	1	6
7. Immateriella anläggningstillgångar	2017	2016
IB anskaffningsvärde	5 540	5 469
Årets inköp	165	71
- Avgår utrangering	-59	0
UB ackumulerat anskaffningsvärde	5 646	5 540
IB ackumulerade avskrivningar	5 493	5 469
Årets avskrivningar	23	24
- Avgår utrangering	-59	0
UB ackumulerade avskrivningar	5 457	5 493
Bokfört värde	189	47
8. Förbättringsutgifter på annans fastighet	2017	2016
IB anskaffningsvärde	648	648
Årets inköp	0	0
- Avgår utrangering	0	0
UB anskaffningsvärde	648	648
IB ackumulerade avskrivningar	454	389
Årets avskrivningar	65	65
- Avgår utrangering	0	0
UB ackumulerade avskrivningar	518	454
Bokfört värde	130	194
9. Maskiner, inventarier, installationer m.m.	2017	2016
IB anskaffningsvärde	5 400	4 695
Årets inköp	240	705
- Avgår utrangering	-260	0
UB anskaffningsvärde	5 380	5 400
IB ackumulerade avskrivningar	4 547	4 152
Årets avskrivningar	384	395
- Avgår utrangering	-230	0
UB ackumulerade avskrivningar	4 701	4 547
Bokfört värde	679	853

10. Övriga kortfristiga fordringar	2017	2016
Statliga bolagen, kontrollavgifter	2 608	2 270
Rikslotterier, kontrollavgifter	515	786
Kasino- och automatspel, kontrollavgifter	106	464
Spel på båtar	5	0
Osäkra fordringar	-97	-98
Summa	3 137	3 422
11. Förutbetalda kostnader består av	2017	2016
Förutbetalda hyror	1 006	981
Förutbetalda konsultkostnader	55	48
Summa	1 061	1 029
12. Avräkning med Statsverket	2017	2016
Uppbörd		
Ingående balans	-3 683	-3 571
Redovisat mot inkomsttitel	-31 275	-29 479
Medel från räntekonto som tillförts inkomsttitel	-64	-43
Uppbördsmedel som betalats till icke räntebärande flöde	31 625	29 410
Skulder avseende uppbörd	-3 397	-3 683
Anslag i räntebärande flöde		
Ingående balans	-4 796	-3 992
Redovisat mot anslag	47 610	45 977
Anslagsmedel som tillförts räntekonto	-49 936	-49 312
Återbetalning av anslagsmedel	3 317	2 531
Skulder avseende anslag i räntebärande flöde	-3 805	-4 796
Fordran avseende semesterlöneskuld som inte har redovisats mot anslag		
Ingående balans	384	382
Redovisat mot anslag under året enligt undantagsregeln	-48	2
Fordran avseende semesterlöneskuld som inte har redovisats mot anslag	336	384
Summa avräkning med Statsverket	-6 866	-8 095

CR

13. Behållning räntekonto	2017	2016
Anslagsmedel	8 578	9 008
Varav kortsiktigt likviditetsbehov	4 398	3 197
Beviljad kreditram på räntekonto	4 400	4 400

14. Förändring av myndighetskapitalet

	2017	Kapitalförändring enligt resultaträkning	Summa
Utgående balans 2016	7		7
Rättelser	0		0
Ingående balans 2017	7		7
Föregående års kapitalförändring	-7	7	0
Årets kapitalförändring		0	0
Summa årets förändring		0	0
Utgående balans 2017	7	7	7

15. Avsättningar	2017	2016
Ingående avsättning	111	168
Årets pensionskostnad	-111	-57
Årets pensionsutbetalningar	0	0
Utgående avsättning	0	111

16. Lån i Riksgäldskontoret	2017	2016
Beviljad låneram	6 000	8 000
Ingående balans	1 036	744
Nya lån	240	775
Årets amorteringar	-501	-483
Summa	775	1 036

17. Leverantörsskulder avser	2017	2016
Cybercom Sverige AB	664	238
TDC Sverige AB	427	0
Telia Sverige AB	427	0
Invid Eskilstuna AB	263	244
Atea Sverige AB	238	275
Randstad AB	141	0
Unit4 Agresso	121	71
Confex Sverige AB	78	0
Övriga skulder	472	741
Summa	2 831	1 569

Att posten är högre än tidigare år beror på uppgradering av dokumenthanteringssystem, system för lämplighetsprövning och ekonomisystem, samt inköp av datorer och telefoner.

18. Periodavgränsningsposten består av	2017	2016
Semesterlöneskuld inkl. soc. avg.	2 056	2 180
Periodiserade komptimmar inkl. soc. avg.	161	137
Periodiserade arvoden, utbetalas jan-18		
inkl. soc. avg.	192	151
Periodiserade retroaktiva löner	64	
Trygghetsstiftelsen, TA-medel	380	313
Revision	100	150
Periodiserad leverantörsskuld	26	157
Summa	2 979	3 088

8 Ordlista

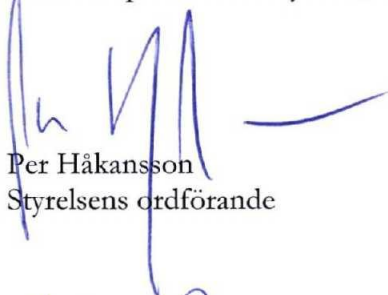
Anordnare/aktör	Den som har tillstånd från regeringen eller Lotteriinspektion att bedriva lotteriverksamhet brukar kallas anordnare. Ibland används även uttrycket aktör. Det kan också finnas andra aktörer än anordnaren på spelmarknaden, t.ex. serviceföretag och intresseorganisationer.
Central tillsyn	Lotteriinspektionens granskande verksamhet som inte avser beviljade tillstånd är central tillsyn. Exempel på sådan verksamhet kan nämnas misstänkt illegala lotterier eller otillåtet främjande.
EMV-lotteri	Lotteri som anordnas i samband med sändning i radio eller television eller på annat sätt förmedlas med hjälp av elektromagnetiska vågor.
Folkrörelsen	Folkrörelsen eller föreningslivet är ett samlat begrepp för samtliga ideella föreningar som enligt lotterilagen har möjlighet att få tillstånd till att anordna lotterier.
Förströelsespelsautomat	En förströelsespelsautomat är en spelautomat som inte ger vinst eller endast kan ge vinst i form av frispel, som t.ex. flipper- och bilspel. Lotteriinspektionen lämnar tillstånd till och utövar tillsyn över dessa spel enligt automatspelslagen. Spelet får anordnas av kommersiella företag.
Kontroll/tillsyn	Lotteriinspektionen utövar kontroll över den verksamhet som har ett beviljat tillstånd från regeringen eller från Lotteriinspektionen enligt bestämmelserna i lotterilagen, kasinolagen eller automatspelslagen. Tillsyn används som ett synonymt ord (men skiljs från central tillsyn).
LIFS	Lotteriinspektionens författningssamling.
Matchfixning	Spelrelaterade uppgjorda matcher.
Prestationer	Med prestationer menas de tjänster och produkter som lämnar en myndighet.
Restaurangkasino	Till restaurangkasino räknas spelformerna roulett-, tärnings- och kortspel. Spelet får anordnas på restauranger av kommersiella företag.

CR

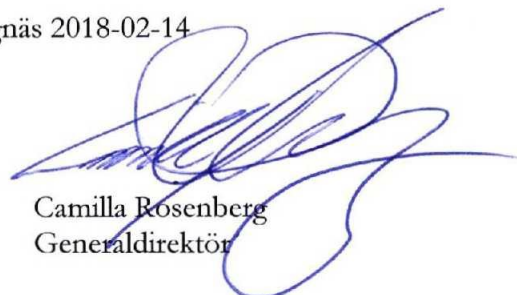
Rikslotteri	Rikslotteri är ett lotteri som anordnas i flera län. Rikslotteri får anordnas av en svensk juridisk person som är en ideell förening och som huvudsakligen främjar ett allmännyttigt ändamål inom landet. Ibland används begreppet "traditionellt lotteri" för de lotterier som förmedlas som papperslotter. Kommuner och länsstyrelser lämnar tillstånd till lotterier på lokal respektive regional nivå.
Typgodkännande	Typgodkännande krävs för att garantera spelarens säkerhet. Det gäller förslutna lotter och bingobrickor men avser även teknisk utrustning som används för insatser, vinstdragning eller kontroll av egentliga lotterier och bingospel.
Varuspelsautomat	En varuspelsautomat är en spelautomat som endast betalar ut vinst i form av varor som t.ex. klockor, nallar eller choklad. Vinstmöjligheten ska även helt eller delvis bero på slumpen. Tillstånd ges i samband med offentliga nöjeställningar som tivoli eller liknande.
Värdeautomat	En värdeautomat är en spelautomat som betalar ut vinst i form av värdebevis, speleletter eller liknande. Vinstmöjligheterna ska huvudsakligen bero på slumpen. Spelet får anordnas på restauranger med serveringstillstånd och i bingohallar. Spelet får anordnas av Svenska Spel.
Övriga tillståndsärenden	Bland övriga tillståndsärenden redovisas tillstånd i mindre mängd som innehavstillstånd av spelautomater, automatspel ombord på fartyg, varuspel och tillstånd till bingospel som ska anordnas i flera län eller med en högsta vinst som överstiger ett basbelopp.

Vi intygar att årsredovisningen ger en rättvisande bild av verksamhetens resultat samt av Lotteriinspektionens kostnader, intäkter och ekonomiska ställning.

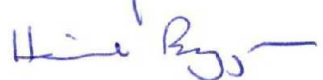
Lotteriinspektionens styrelse, Strängnäs 2018-02-14



Per Håkansson
Styrelsens ordförande



Camilla Rosenberg
Generaldirektör



Henrik Berggren



Britta Ahnmé Kågerman



Håkan Wall